

Tipográfiai alapok

nézzük meg, hogyan működnek a betűk!

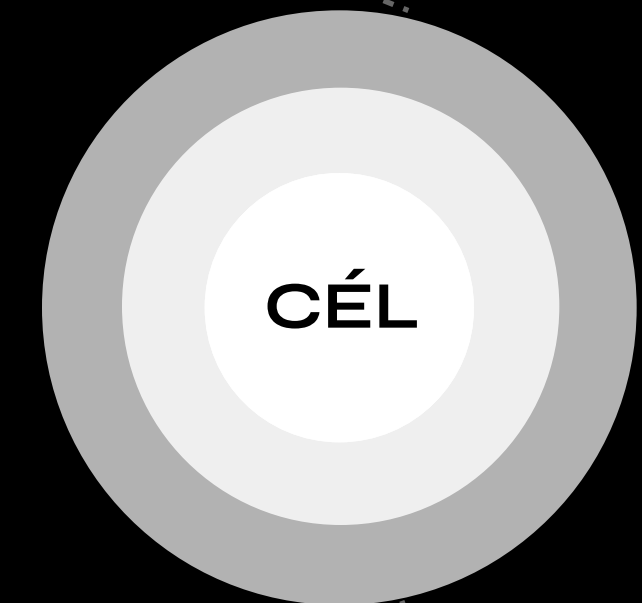


A tipográfia célja

Átadni valamit.

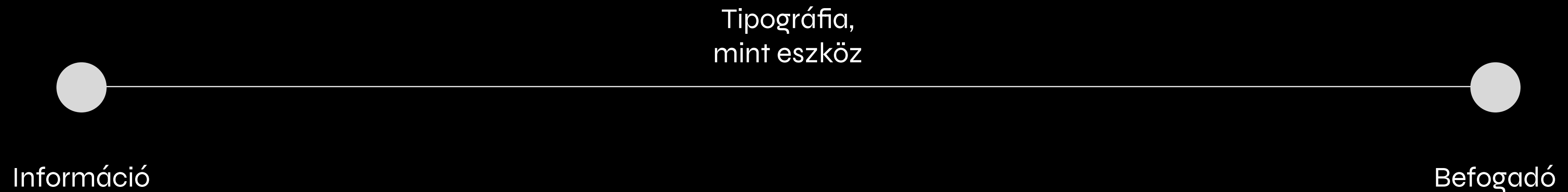
betű = grafikai elem

Mi a tipográfia célja?



Információ átadás

A tipográfia egy eszköz arra, hogy információt adjunk át a befogadónak.

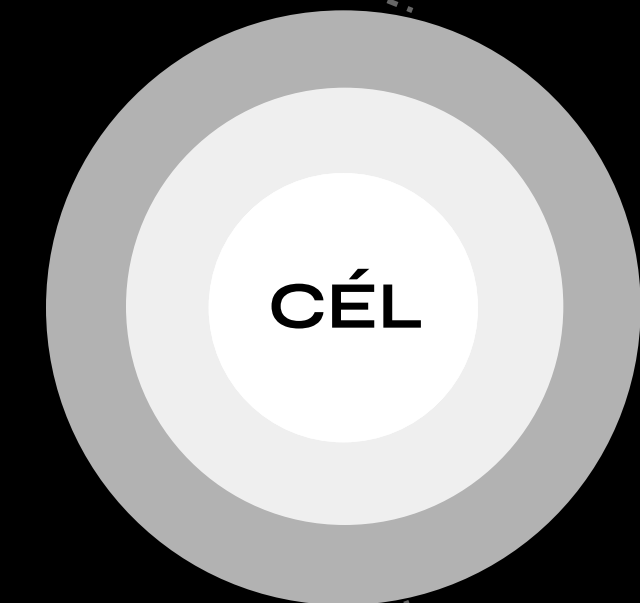


A tipográfia nem rólad szól

A befogadóról szól - azokhoz az emberekhez akik el fogják olvasni, akikhez a munkád el fog jutni.

A gondolatról szól - amit át szeretnél adni. Igazítsd a tartalmad mindig ahhoz, hogy az üzenetedet képviselje a választott tipográfiád.

A személyiségről szól - nem a Tiédről, a képviselt márka személyiségéről szól.



**Miért helveticával vannak kiírva
a várostáblák és autópálya feliratok?**

Olvashatóság

Az autópályák táblái jól bemutatják, milyen az, amikor egy font betölti a funkcióját. A helvetica egy tökéletesen olvasható betűtípus, így megfelel az autópályán haladó befogadók igényeinek:

- egyszerű
- olvasható
- könnyen értelmezhető

Font: Helvetica



Hogyan olvasunk?

Az agyunk és a betűk kapcsolata

Az agy

Az olvasás olyan komplex folyamat, amely szoros együttműködést igényel a szem és az agy különböző területei között. Amikor olvasunk, a szem beolvassa a szöveget, és vizuális jeleket küld az agyba, amely ezeket információvá alakítja.

A vizuális jelek feldolgozása

A szem által érzékelt betűket az agy feldolgozza és megállapítja, hogy milyen betűket látunk. Felismeri a szavakat és kapcsolódó jelentéseiket. A szavak jelentését és a mondatok összefüggését már komplexebb agyi folyamatok értelmezik, amelyek a memóriához és a nyelvi képességekhez kapcsolódnak.

A szem

Az olvasás során a szem nem folytonos mozgást végez, hanem a szem egy-egy ponton megáll, hogy feldolgozza az adott szót vagy szórészt, majd egyik szóról a másikra ugranak.

A perifériás látásunk felel azért, hogy az olvasás folyamán a szemünk előre "becsüli" a következő szavakat a perifériás látás segítségével, amely gyorsabbá teszi az olvasást.

Olvashatóság

A tipográfia megtervezésekor nemcsak esztétikai szempontokat kell figyelembe venni, hanem azt is, hogyan segíti a szöveg a tartalom gyors és pontos megértését. Az olvasói élmény javításával nemcsak a kommunikált üzenet értékelését növelhetjük, hanem az olvasó figyelmét és elégedettségét is fenntarthatjuk.

Betűtípus választása

A serif betűtípusok gyakran segítik a szavak egybefüggő felismerését, különösen nyomtatott szövegeknél, míg a sans-serif betűtípusokat digitális kijelzőkön tartják jobban olvashatónak, mivel tisztább, egyszerűbb formákat követnek.

Betűméret

A túl kicsi vagy túl nagy betűk akadályozhatják az olvasás folyamatoságát. Az optimális betűméret általában 10-12 pont nyomtatott szövegeknél, és 14-18 pont digitális felületeken.

Sorhossz

Sorhossz és sorzás: A szöveg sorainak hossza és távolsága kihat az olvasás kényelmére. Az ideális sorhossz 50-75 karakter között van, a sorok közti távolság pedig a betűméret 120-150%-a kell legyen.

Betűtávolság (kerning)

A túl zsúfleges vagy túl nagy távolság a betűk között megnehezíti a szók gyors felismerését. A megfelelően beállított betűtávolság javítja az olvasási sebességet.

Kontraszt és szín

A szavak olvashatósága nagymértékben függ a szöveg és a háttér közötti kontraszttól. A fekete szöveg fehér háttéren a legideálisabb, de bármely olyan kombináció, amely megfelelő kontrasztot biztosít, hatékony lehet.

Építőelemek

Miből épül fel a szöveg?

Építőelemek

A szöveg építőelemei – a betű, szó, sor, bekezdés és oldal – nem csupán technikai elemek, hanem a tartalom és az üzenet hatékony közvetítésének eszközei. Az ezek közötti harmónia megteremtése kulcsfontosságú ahhoz, hogy a szöveg ne csak olvasható, hanem megjegyezhető és esztétikus is legyen.

Oldal

Bekezdés

Sor

Szó

Betű

Mindent a betűkről

A legkisebb építőelem

Betű - Az alapegység

A legkisebb tipográfiai elemünk egyszerre alapja és csúcsa is a piramisnak, hiszen minden más elem ebből épül fel.

A betű a szöveg legkisebb vizuális és jelentéshordozó eleme. Egy adott betűtípus (font) megválasztása drasztikusan befolyásolhatja a szöveg hangulatát, üzenetét és olvashatóságát.

A betűk két fő kategóriába sorolhatók:

- **Serif betűk:** Kiemelik a szavak közötti kapcsolódást, hagyományos érzetet keltve. Gyakran használják nyomtatott szövegeknél.
- **Sans-serif betűk:** Tiszta, modern megjelenést biztosítanak, különösen digitális felületeken.

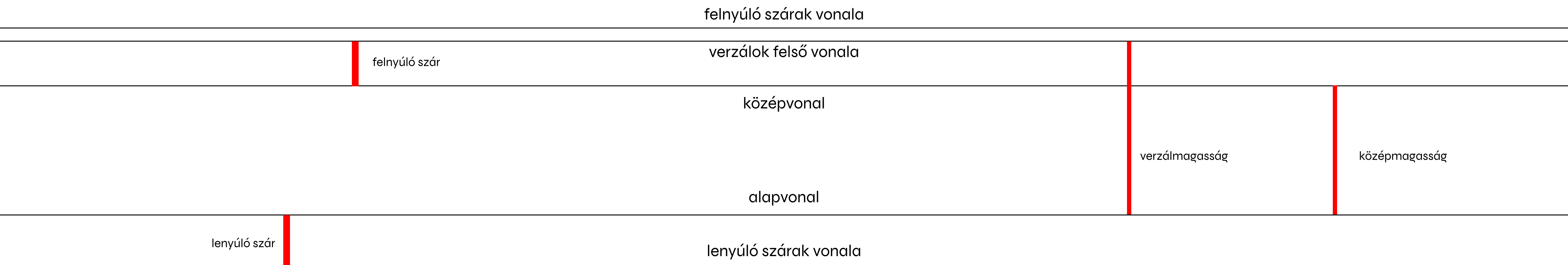
A betűk formai sajátosságai, mint a vonalvastagság, az arányok és a dőlésszög, szintén hozzájárulnak az olvashatósághoz.

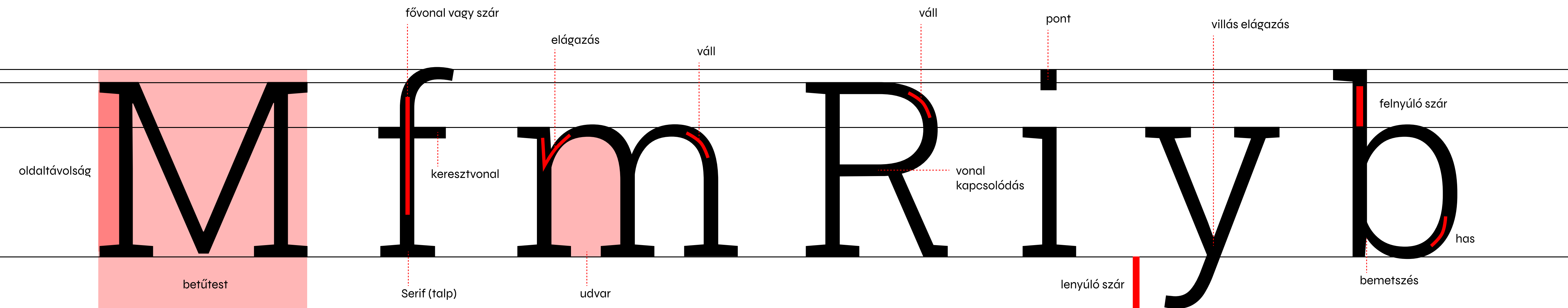
A mamut (Mammuthus) az emlősök (Mammalia) osztályának ormányosok (Proboscidea) rendjébe, ezen belül az elefántfélék (Elephantidae) családjába tartozó régen kihalt nem.

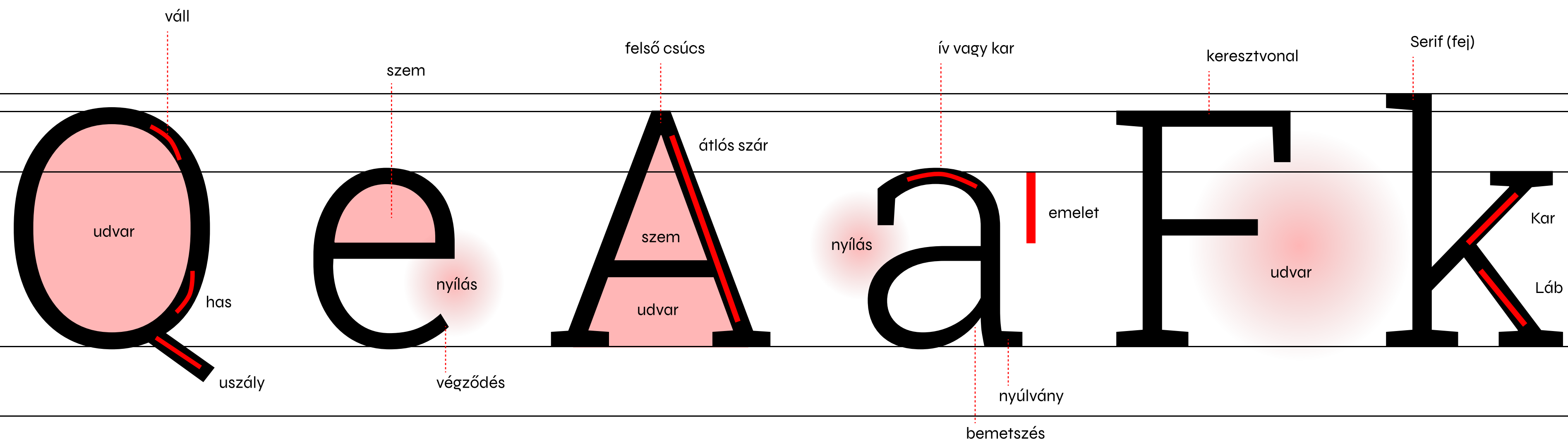
A mamutoknak és az Elephas-fajoknak a nukleinsavas DNS-vizsgálata azt mutatta, hogy a két állatcsoport körülbelül 2,5-5,4 millió évvel ezelőtt vált ketté.

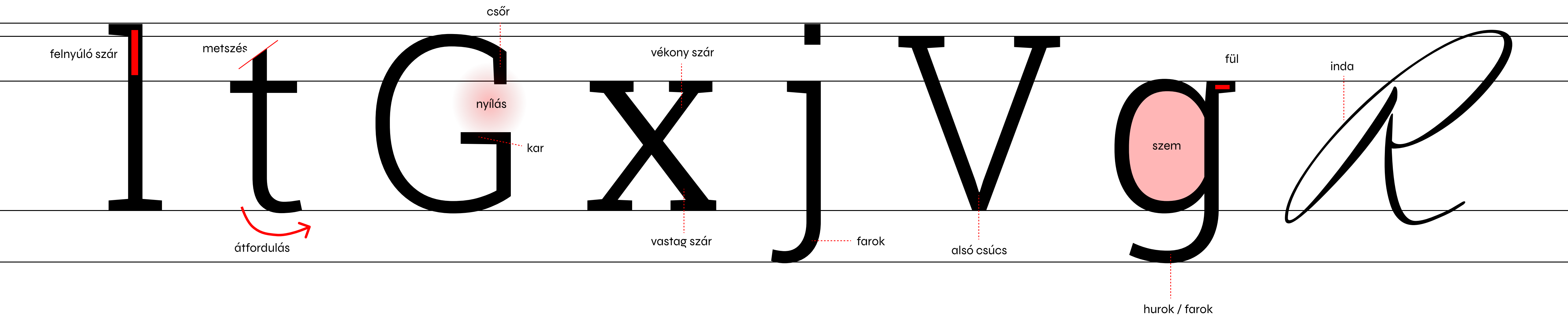
Az ormányosnem első képviselői, tehát a kora pliocén korszakban körülbelül 5 millió évvel ezelőtt jelentek meg, az utolsók pedig kb. 4000 évvel ezelőtt haltak ki.

Az emlősnem utolsó fajai a kőkorszak emberének kortársai voltak Euráziában és Észak-Amerikában. A csoport legközelebbi élő rokona az ázsiai elefánt (Elephas maximus).









Mi az a serif?

A serif a betűformák azon kis, vonásszerű elemeit jelenti, amelyek a betűk alapvonalain és szárainak végén helyezkednek el. Ezek a "talpak" vagy "díszítő vonalak" vizuális kapcsolatot teremtenek a betűk között, és segítik az olvashatóságot.

A serif betűtípusok használatának számos előnye van:

Olvashatóság

A talpak vezetik az olvasó szemét, megkönnyítve a folyószöveg követését. Emiatt gyakran használják hosszabb szövegekhez, mint könyvek, újsapok vagy tudományos cikkek.

Elegancia és tradíció

A serif betűtípusok klasszikus, megbízható és professzionális érzetet keltenek, amely különösen fontos lehet például jogi, akadémiai vagy pénzügyi anyagokban.

Vizuális hierarchia

A serif betűk könnyebben megteremtik a hierarchiát a szövegben, könnyebbé téve az alcímek és főcímek elkülönítését a szövegtől.

A large, white serif font sample showing the uppercase letter 'A' and the lowercase letter 'a'. The letters are elegant and feature distinct serifs at the ends of their strokes.

Serif

A Serif (avagy talpas betűk) a nevüket a kis túlnyúló vonalakról, vagyis talpakról kapták.

Ezek a betűtípusok jelenleg reneszánszukat élik, egyre népszerűbbek és egyre többet használjuk őket olyan grafikai anyagokban, ahol elegáns, kifinomult érzetet akarunk kelteni. Időtlen eleganciát kölcsönöznek a márkáknak, így ha klasszikus, kifinomult megjelenésre vágyunk, a serif betűtípus lehet a megfelelő választás.

A serif betűtípusok valóban könnyebben olvashatók. Ezt szem előtt tartva érdemes megfontolni az ilyen típusú betűtípus használatát olyan területeken, ahol fontos az olvashatóság.

A serif betűtípusokat használó márkák: a Rolex, a Tiffany & Co. és a Mercedes-Benz hagyományos és fényűző márkák, amelyek logóiban serif betűtípust használnak.

A large, white serif font sample showing the uppercase letter 'A' and the lowercase letter 'a'. The letters have classic serifs, with the 'A' having a sharp peak and the 'a' having a rounded, cursive-like shape.

Tervezőgrafika kurzus - 2. hét

Hol használj serif betűtípusokat?

Nyomatott anyagok: Könyvek, magazinok, napilapok, hírlevelek.

Hivatalos dokumentumok: Pénzügyi jelentések, szerződések, jogi szövegek, szakdolgozatok.

Márkaépítés: Klasszikus és professzionális megjelenést igénylő logók és arculati elemek.

Serif betűk a digitális térben

Bár a serif betűk hagyományosan nyomtatott anyagokhoz köthetők, a digitális környezetben is megállják a helyüket. Fontos azonban figyelembe venni a képernyőfelbontást és a betűk kisméretű olvashatóságát, mivel a bonyolultabb serif elemek képernyőn elmosódhatnak.



A serif betűk fő típusai

A serif betűk eredete az ókori Rómába nyúlik vissza, ahol a kőfaragók díszítő elemeket véstek az oszlopokra és feliratokra. Ezek az apró vonalak segítettek stabilizálni a betűformákat és esztétikusabbá tették a megjelenést. A modern serif betűk a reneszánsz korban kezdtek igazán kialakulni, amikor a nyomtatás elterjedésével megnőtt az igény az olvasható, de esztétikailag is kifinomult betűtípusokra. A serif betűk azóta is a klasszikus elegancia szimbólumai.

A serif betűket általában négy fő kategóriába sorolják, attól függően, hogy milyen stílusjegyeket hordoznak:

Aa

Old Style (antikva)

Eredetük a reneszánsz korba nyúlik vissza. Kerekded formák és dőlt tengelyvonal jellemzi őket. Példa: Garamond, Bembo.

Aa

Transitional (átmeneti)

Az Old Style és a Modern serifek között helyezkednek el. Erőteljesebb kontraszt a vastag és vékony vonalak között. Példa: Times New Roman, Baskerville.

Aa

Modern

Nagyon erős kontraszt és letisztult, egyenes vonalak jellemzik. Szőrössé teszik a szöveget, különösen kicsi méretekben. Példa: Bodoni, Didot.

Aa

Slab Serif

Robusztus, vastag talpak, amelyek stabilitást és erőteljes megjelenést biztosítanak. Gyakran használják plakátokon és hirdetésekben. Példa: Rockwell, Clarendon.

Hol használj serif betűtípusokat?

Webdesign és UI/UX

A sans serif betűk egyszerű olvashatósága miatt gyakran használják weboldalakon, mobilalkalmazásokban és digitális felületeken.

Reklám és marketing

Tiszta, figyelemfelkeltő megjelenésükkel különösen hatékonyak plakátokon, hirdetésekben és címsorokban.

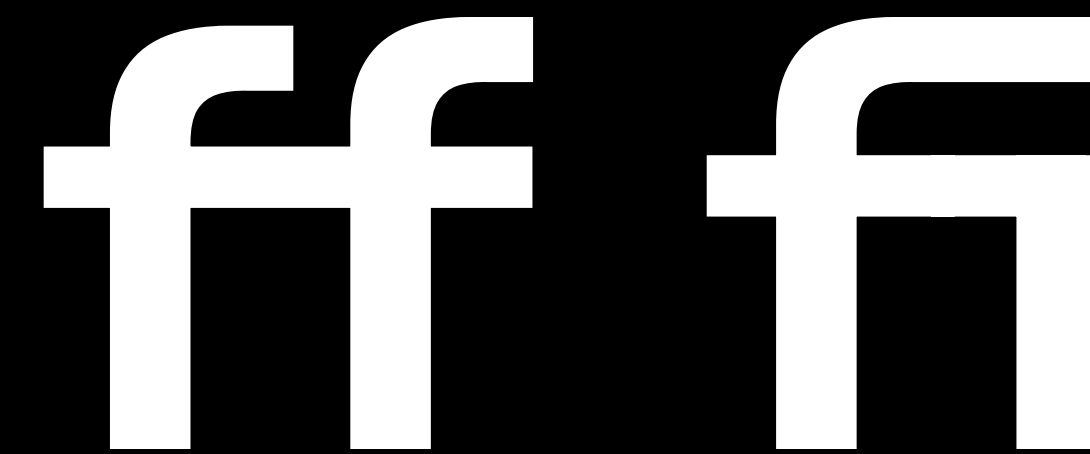
Prezentációk

A sans serif betűk egyszerűen olvashatók projektorokon és kivetített diákon, ezért népszerűek prezentációs anyagokban.



Ligatúra

Grafikai betűkapcsolódás



ff fn

A serif betűk fő típusai

A sans serif betűk története a 19. század elejére nyúlik vissza, amikor a tipográfusok elkezdtek kísérletezni a minimalista betűformákkal. Az első sans serif betűtípusokat elsősorban plakátokon és hirdetésekben használták, mivel vastag vonásaik és egyszerűségük miatt kitűnően olvashatók voltak nagy méretben.

A 20. században a modernizmus eszméi nagy hatással voltak a sans serif betűk elterjedésére. Olyan ikonikus betűtípusok jelentek meg, mint a Helvetica, amely a mai napig a funkcionalitás és az esztétika megtestesítője.

A sans serif betűtípusok több alcsoportba sorolhatók, attól függően, hogy milyen stílusjegyekkel rendelkeznek:

Aa

Groteszk

Az első sans serif betűtípusok, amelyek a 19. században jelentek meg. Merevebb formavilág és enyhén szabálytalan vonalak jellemzik. Példa: Akzidenz-Grotesk, Franklin Gothic.

Aa

Neo-groteszk

A groteszk betűk modernebb, kiegyensúlyozottabb változatai. Letisztultabb vonalak és egységesebb betűszélesség jellemző. Példa: Helvetica, Arial.

Aa

Geometrikus

Egyszerű, geometriai formákból épülnek fel, mint a kör, négyzet vagy háromszög. Minimalista és modern megjelenésűek. Példa: Futura, Avant Garde.

Aa

Humanista

Organikusabb formák és klasszikus kalligráfiai elemek inspirálták. Olvashatóságra és barátságosabb megjelenésre tervezett betűk. Példa: Gill Sans, Optima.

Sans Serif

A sans serif betűtípusok a modern tipográfia egyik legkedveltebb és legelterjedtebb betűtípus-kategóriáját képezik. Letisztult, minimalista megjelenésükkel és sokoldalú felhasználhatóságukkal kiválóan alkalmasak mind a digitális, mind a nyomtatott környezetben.

A digitális forradalommal a sans serif betűk kiemelt szerepet kaptak a webdesignban. Egyszerű formáik és díszítő elemek hiánya miatt kiválóan alkalmasak alacsony felbontású kijelzőkön történő megjelenítésre, ezért szinte minden modern weboldalon megtalálhatók.

Mi az a sans serif?

A “sans serif” kifejezés a francia “sans” (“nélkül”) szóból származik, ami arra utal, hogy ezeknek a betűtípusoknak nincsenek “talpaik” vagy díszítő vonalaik, amelyek a serif betűk sajátosságai. A sans serif betűk egyszerű, letisztult formavilágot képviselnek, amely különösen alkalmas modern designprojektekhez.



Mik az előnyei?

A sans serif betűtípusok számos előnyt nyújtanak mind a tervezők, mind az olvasók számára:

Egyszerűség és letisztultság

A díszítő elemek hiánya minimalista megjelenést biztosít, ami különösen alkalmassá teszi őket modern designprojektekhez.

Sokoldalúság

Szinte bármilyen méretben és környezetben jól olvashatók, legyen szó digitális kijelzőkről vagy nyomtatott anyagokról.

“Webfriendly”

A sans serif betűk különösen alkalmasak képernyős megjelenítésre, mivel egyszerű formáik kevésbé torzulnak alacsony felbontású kijelzőkön.

Időtálló megjelenés

Modern és friss érzetet keltenek, ami miatt ideálisak technológiai, startup vagy innovatív márkák számára.

Aa

Fogalom tisztázás

Betűcsalád (Font Family)

A betűcsalád egy olyan betűkészlet-gyűjtemény, amely hasonló vizuális jellemzőkkel rendelkezik, de több stílust és változatot tartalmazhat.

Egy betűcsalád általában magában foglalja: Normál betűt (Regular) / Dőlt (Italic) / Félkövér (Bold) / Dőlt félkövér (Bold Italic)

Betűtípus (Typeface)

A betűtípus egy adott betűcsalád vizuális designja. Ez a betűk stílusa és megjelenése, amely az adott család összes változatának közös alapját képezi.

Font (Betűfájl)

A font egy adott betűcsalád és stílus technikai megvalósítása, vagyis maga az a digitális fájl, amelyet használsz a számítógépen vagy nyomtatás során.

Példa: Helvetica Bold Italic egy konkrét font, amely egy betűcsalád egy bizonyos változatát jelenti (vastag és dőlt formában).

Betűstílus (Font Style)

A betűstílus egy adott betűtípus vizuális variációja. Ide tartoznak a következők: Normál (Regular) / Dőlt (Italic) / Félkövér (Bold) / Kiskapitális (Small Caps)

Betűcsalád: Times New Roman

Betűtípus: Times New Roman Regular

Font: Times New Roman Regular OTF

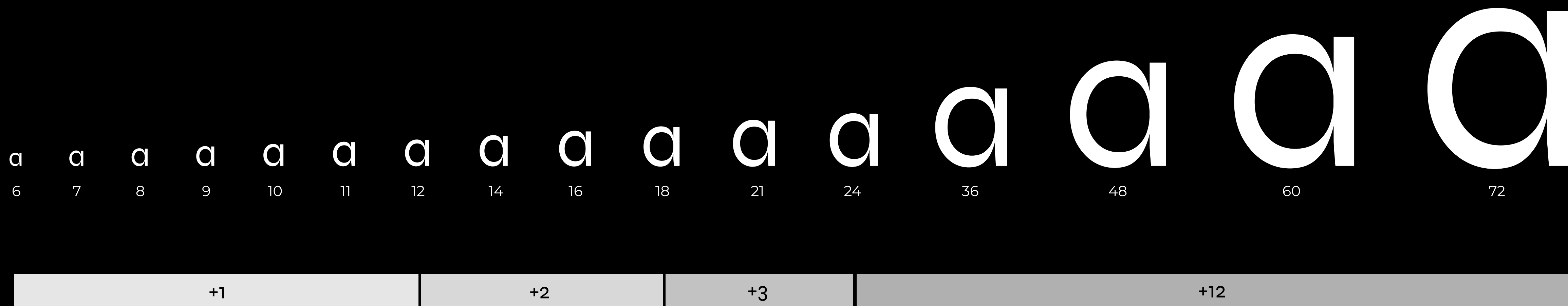
Font: Times New Roman Regular Italic

Betűméretek

Betűlépték, betűméretek kiválasztása

Betűlépték

A digitális térben használt betűméretek egy betűlépték mentén változnak.



Didot pont

A Didot pont egy kulcsfontosságú mértékrendszer, amelyet a tipográfia világában használnak a betűméretek, sorhézagok és egyéb tipográfiai elemek precíz mérésére.

A Didot pontrendszert François-Ambroise Didot (1730–1804) fejlesztette ki, aki a 18. század egyik legjelentősebb francia nyomdásza és betűmetszője volt.

Ez a mértékegység, határozza meg a tipográfiai elemek méretét. 1 Didot pont hossza 0,375 milliméter, ami megközelítőleg 1/72-ed része egy francia inchnek („pouce”). A rendszer alapja az, hogy 12 Didot pont alkot egy cicerót (egy másik, hagyományos tipográfiai egységet).

0,375

0,375 mm = 1 betűpont
12 betűpont = 1 ciceró

Betűvastagságok (Betűstílus)

Családokon belül egy-egy betűtípus több vastagságban valamint dőlt verzióban is elérhető. A dőlt betűket "Italic"-nak hívjuk, jusson eszedbe a ferde toronyról.

Thin

Thin Italic

Extra light

Extra light italic

Light

Light Italic

Regular

Italic

Medium

Medium Italic

SemiBold

SemiBold Italic

Bold

Bold Italic

ExtraBold

ExtraBold Italic

Black

Black Italic

Mindent a szavakról

A legkisebb építőelem

Szó - A jelentés hordozója

Az egymás mellé helyezett betűkből szavakat kapunk, a szavak pedig ettől a ponttól egy összetettebb tipográfiai egységet jelentenek.

A szavak különálló egységek, amelyek együttese a gondolatok kifejezését szolgálja. Az olvasói szem általában nem betűről betűre halad, hanem teljes szavakat vagy szócsoportokat olvas be egyszerre. Ezért kulcsfontosságú, hogy a szavak közti távolság (tracking) és a betűk közti távolság (kerning) kiegyensúlyozott legyen.

A **mamut** (Mammuthus) az emlősök (Mammalia) osztályának ormányosok (Proboscidea) rendjébe, ezen belül az elefántfélék (Elephantidae) családjába tartozó régen kihalt nem.

A mamutoknak és az Elephas-fajoknak a nukleinsavas DNS-vizsgálata azt mutatta, hogy a két állatcsoport körülbelül 2,5-5,4 millió évvel ezelőtt vált ketté.

Az ormányosnem első képviselői, tehát a kora pliocén korszakban körülbelül 5 millió évvel ezelőtt jelentek meg, az utolsók pedig kb. 4000 évvel ezelőtt haltak ki.

Az emlősnem utolsó fajai a kőkorszak emberének kortársai voltak Euráziában és Észak-Amerikában. A csoport legközelebbi élő rokona az ázsiai elefánt (Elephas maximus).

Mire kell figyelni?

A szavak esetében kalkulálni kell például:

- szavak térközével
- betűk térközével
- sortávolsággal

A betűtípus tervezése során a tervező egyesével beállítja a betűkombinációk kerningjét, kapcsolatát, ezáltal lesz teljesen egyedi egy font megjelenése.



mamut
mamut

Betűméret és szóhossz

A betűméret meghatározza, hogy a szavak milyen méretben jelennek meg, ami kulcsfontosságú az olvashatóság szempontjából. Nagyobb betűméret használata a címsorokban és kiemelésekben figyelemfelkeltő hatású, míg kisebb méretet általában a törzsszöveghez alkalmaznak. A helytelen méretválasztás megnehezítheti a szöveg értelmezését.

Szóhossz és karakterek közötti távolság (Tracking)

A szavak hosszát és a bennük lévő betűk közötti távolságot (tracking vagy letter-spacing) különösen érdemes figyelembe venni. A túl szoros vagy túl laza betűköz eltorzíthatja a szavak olvashatóságát, míg a megfelelő egyensúly segíti a szöveg áramlását és esztétikáját.

egyensúly

egyensúly

Vizuális egyensúly és ritmus

A szavak vizuális egyensúlyának fenntartása érdekében az optikai igazítás elengedhetetlen. Ez különösen fontos olyan betűk esetében, amelyek nem azonos szélességűek (proporcionális betűtípusok).

A szavak vizuális ritmusa, amelyet a betűk alakja, szélessége és köze jellemez, nagymértékben hozzájárul a szöveg hatásához. A megfelelően kialakított vizuális ritmus segíti az olvasót az információ gyors feldolgozásában.

egyensúly

egyensúly

Elválasztás

A hosszabb szavak esetében különösen fontos a szótördelés (hyphenation) megfelelő alkalmazása. A helytelen szótördelés tördelési hibákat és vizuálisan zavaró tényezőket okozhat, míg a jól kialakított tördelés harmonikusabb és olvashatóbb szöveget eredményez.

megfontolatlan-
ság

megfontolat-
lanság

Betűméret és szóhossz

A betűméret meghatározza, hogy a szavak milyen méretben jelennek meg, ami kulcsfontosságú az olvashatóság szempontjából. Nagyobb betűméret használata a címsorokban és kiemelésekben figyelemfelkeltő hatású, míg kisebb méretet általában a törzsszöveghez alkalmaznak. A helytelen méretválasztás megnehezítheti a szöveg értelmezését.

Szóhossz és karakterek közötti távolság (Tracking)

A szavak hosszát és a bennük lévő betűk közötti távolságot (tracking vagy letter-spacing) különösen érdemes figyelembe venni. A túl szoros vagy túl laza betűköz eltorzíthatja a szavak olvashatóságát, míg a megfelelő egyensúly segíti a szöveg áramlását és esztétikáját.

egyensúly

egyensúly

Mindent a sorokról

A legkisebb építőelem

Sor - Az olvasás vonala

A sorok a szöveg horizontális egységei, amelyek strukturálják a tartalmat. A sorhossz (line length) és a sortávolság (line height) nagy hatással van az olvashatóságra

Optimális sorhossz

Közel 50-75 karakter egy sorban, mivel ennél hosszabb soroknál az olvasó szeme elfáradhat, rövidebb sorok esetében pedig a szöveg darabossá válhat.

Sortávolság

A betűméret 120-150%-a közötti sortávolság biztosítja az olvashatóságot, miközben elkerüli a szorosan összenyomott hatást.

A mamut (Mammuthus) az emlősök (Mammalia) osztályának ormányosok (Proboscidea) rendjébe, ezen belül az elefántfélék (Elephantidae) családjába tartozó régen kihalt nem.

A mamutoknak és az Elephas-fajoknak a nukleinsavas DNS-vizsgálata azt mutatta, hogy a két állatcsoport körülbelül 2,5-5,4 millió évvel ezelőtt vált ketté.

Az ormányosnem első képviselői, tehát a kora pliocén korszakban körülbelül 5 millió évvel ezelőtt jelentek meg, az utolsók pedig kb. 4000 évvel ezelőtt haltak ki.

Az emlősnem utolsó fajai a kőkorszak emberének kortársai voltak Euráziában és Észak-Amerikában. A csoport legközelebbi élő rokona az ázsiai elefánt (Elephas maximus).

Sorhossz


Mit jelent?

A sorhossz azt határozza meg, hogy hány karakter fér el egy sorban (szóközökkel együtt).

Miért fontos?

A túl hosszú sorok nehezítik az olvasást, mert az olvasónak nehéz visszatálcázni a következő sor elejére. A túl rövid sorok megtörik a ritmust, és fárasztóvá teszik a szöveg befogadását.

Ideális érték: 45–75 karakter (szóközökkel együtt) egyensúlyt teremt az olvashatóság és az esztétikum között.



A mamut (Mammuthus) az emlősök (Mammalia) osztályának ormányosok (Proboscidea) rendjébe, ezen belül az elefántfélék (Elephantidae) családjába tartozó régen kihalt nem.

Sortávolság

Mit jelent?

A sortávolság az egymást követő sorok alapsora közötti távolság.

Miért fontos?

Megfelelő sortávolság mellett a sorok jól elkülönülnek, így a szöveg könnyebben olvasható. A túl szoros sorok zsúfoltnak hatnak, míg a túl nagy sortávolság szétszórt érzetet kelt.

Ideális érték: Általában a betűméret 1,2–1,5-szerese. Például, ha a betűméret 12 pt, akkor a sortávolság 14–18 pt lehet.

A mamut (Mammuthus) az emlősök (Mammalia) osztályának ormányosok (Proboscidea) rendjébe, ezen belül az elefántfélék (Elephantidae) családjába tartozó régen kihalt nem.

Igazítás (Alignment)

Mit jelent?

Az igazítás határozza meg, hogy a szöveg melyik oldalhoz vagy középponthoz igazodik.

Típusai:

- Balra zárt (Left-aligned): Könnyen olvasható, természetesebb szövegfolyam.
- Sorkizárt (Justified): Esztétikus, de ügyelni kell a szóközök egyenletességére.
- Jobbra zárt (Right-aligned): Speciális használatra alkalmas, például idézeteknél.
- Középre zárt (Centered): Rövid szövegeknél vagy címeknél mutat jól.

Miért fontos?

Az igazítás befolyásolja a szöveg vizuális ritmusát és strukturáltságát.

A mamut (Mammuthus) az emlősök (Mammalia) osztályának ormányosok (Proboscidea) rendjébe, ezen belül az elefántfélék (Elephantidae) családjába tartozó régen kihalt nem.

Szóközök (Tracking és Kerning)

Tracking (Karaktertérköz)

Az összes karakter közötti térköz beállítása. Nagy szövegblokkoknál fontos az egyenletes szóköz.

Kerning (Karakterpárok közötti térköz):

Egyedi karakterpárok (pl. A és V) közötti távolság finomhangolása, hogy harmonikusabb legyen a megjelenés.

Miért fontos?

Az egyenletes szóközök javítják az olvashatóságot, különösen nagyobb méretű vagy kiemelt szövegeknél.

A mamut (Mammuthus) az emlősök (Mammalia) osztályának ormányosok (Proboscidea) rendjébe, ezen belül az elefántfélék (Elephantidae) családjába tartozó régen kihalt nem.

Kontraszt (Color vagy Tone)

Mit jelent?

A sor „színe” a sorban lévő szöveg sűrűségének és a fehér tér arányának kombinációja.

Miért fontos?

Az egyenletes vizuális ritmus biztosítja az esztétikát és a könnyű olvashatóságot.

A mamut (Mammuthus) az emlősök (Mammalia) osztályának ormányosok (Proboscidea) rendjébe, ezen belül az elefántfélék (Elephantidae) családjába tartozó régen kihalt nem.

A mamut (Mammuthus) az emlősök (Mammalia) osztályának ormányosok (Proboscidea) rendjébe, ezen belül az elefántfélék (Elephantidae) családjába tartozó régen kihalt nem.

Vonalvastagság és betűstílus

Mit jelent?

A betűk vonalvastagsága és a választott stílus (pl. normál, félkövér, dőlt) befolyásolja a sorok vizuális megjelenését.

Miért fontos?

A túl vékony vagy túl vastag betűk ronthatják az olvashatóságot, különösen hosszabb szövegeknél.

Tipp:

Kombináld különböző stílusokat a hierarchia kiemelésére!

A mamut (Mammuthus) az emlősök (Mammalia) osztályának ormányosok (Proboscidea) rendjébe, ezen belül az elefántfélék (Elephantidae) családjába tartozó régen kihalt nem.

Mindent a bekezdésekről

A legkisebb építőelem

Bekezdés

- A gondolatok blokkja

A bekezdések a szöveg logikai egységei, amelyek segítik az olvasót az információ strukturálásában. Egy bekezdés tartalmaz egy fő gondolatot, amelyet kiegészítő mondatok támasztanak alá.

Fontos szempontok:

Bekezdéshossz: Törekedj rövid, áttekinthető bekezdésekre. A hosszú szövegtömbök elrettenthetik az olvasót.

Behúzás vagy sortávolság: A bekezdések közötti vizuális elválasztás (pl. behúzás vagy extra sortávolság) segít az olvasónak a tartalom követésében.

A mamut (Mammuthus) az emlősök (Mammalia) osztályának ormányosok (Proboscidea) rendjébe, ezen belül az elefántfélék (Elephantidae) családjába tartozó régen kihalt nem.

A mamutoknak és az Elephas-fajoknak a nukleinsavas DNS-vizsgálata azt mutatta, hogy a két állatcsoport körülbelül 2,5-5,4 millió évvel ezelőtt vált ketté.

Az ormányosnem első képviselői, tehát a kora pliocén korszakban körülbelül 5 millió évvel ezelőtt jelentek meg, az utolsók pedig kb. 4000 évvel ezelőtt haltak ki.

Az emlősnem utolsó fajai a kőkorszak emberének kortársai voltak Euráziában és Észak-Amerikában. A csoport legközelebbi élő rokona az ázsiai elefánt (Elephas maximus).

Bekezdésindítás (Indentáció)

Mit jelent?

A bekezdés első sorának vizuális eltolása (indentáció) vagy a bekezdések közötti térköz alkalmazása.

Miért fontos?

Segíti az olvasót a szöveg logikai tagolásának megértésében, és megakadályozza a sorok összefolyását.

A mamut (Mammuthus) az emlősök (Mammalia) osztályának ormányosok (Proboscidea) rendjébe, ezen belül az elefántfélék (Elephantidae) családjába tartozó régen kihalt nem.

A mamutoknak és az Elephas-fajoknak a nukleinsavas DNS-vizsgálata azt mutatta, hogy a két állatcsoport körülbelül 2,5-5,4 millió évvel ezelőtt vált ketté.

Az ormányosnem első képviselői, tehát a kora pliocén korszakban körülbelül 5 millió évvel ezelőtt jelentek meg, az utolsók pedig kb. 4000 évvel ezelőtt haltak ki.

Az emlősnem utolsó fajai a kőkorszak emberének kortársai voltak Euráziában és Észak-Amerikában. A csoport legközelebbi élő rokona az ázsiai elefánt (Elephas maximus).

Mindent az oldalakról

A legkisebb építőelem

Oldal - Az egész kép

Az oldal az a keret, amelyen belül a szöveg építőelemei elhelyezkednek. Az oldal elrendezése alapvetően befolyásolja az olvasás ritmusát és élményét:

Margók

A megfelelő margók nyugalmat és légőt biztosítanak az olvasó számára.

Osztott tartalom

A hasábok vagy oszlopok alkalmazása átláthatóvá teszi az információt, különösen hosszabb szövegek esetében.

Vizualitás

A szöveg kiegészítése vizuális elemekkel, mint illusztrációk és grafikák, tovább fokozhatja az oldal esztétikáját.

A mamut (Mammuthus) az emlősök (Mammalia) osztályának ormányosok (Proboscidea) rendjébe, ezen belül az elefánt-félék (Elephantidae) családjába tartozó régen kihalt nem.

A mamutoknak és az Elephas-fajoknak a nukleinsavas DNS-vizsgálata azt mutatta, hogy a két állatcsoport körülbelül 2,5-5,4 millió évvel ezelőtt vált ketté.

Az ormányosnem első képviselői, tehát a kora pliocén korszakban körülbelül 5 millió évvel ezelőtt jelentek meg, az utolsók pedig kb. 4000 évvel ezelőtt haltak ki.

Az emlősnem utolsó fajai a kőkorszak emberének kortársai voltak Euráziában és Észak-Amerikában. A csoport legközelebbi élő rokona az ázsiai elefánt (Elephas maximus).

Margók

Mit jelentenek?

Az oldal szélének és a szöveges tartalomnak a közötti tér (margó), valamint a különböző elemek közötti üres helyek (téreközök).

Miért fontosak?

A megfelelő margók és téreközök vizuális egyensúlyt teremtenek, és keretet adnak a tartalomnak.

A mamut (Mammuthus) az emlősök (Mammalia) osztályának ormányosok (Proboscidea) rendjébe, ezen belül az elefántfélék (Elephantidae) családjába tartozó régen kihalt nem.

A mamutoknak és az Elephas-fajoknak a nukleinsavas DNS-vizsgálata azt mutatta, hogy a két állatcsoport körülbelül 2,5-5,4 millió évvel ezelőtt vált ketté.

Az ormányosnem első képviselői, tehát a kora pliocén korszakban körülbelül 5 millió évvel ezelőtt jelentek meg, az utolsók pedig kb. 4000 évvel ezelőtt haltak ki.

Az emlősnem utolsó fajai a kőkorszak emberének kortársai voltak Euráziában és Észak-Amerikában. A csoport legközelebbi élő rokona az ázsiai elefánt (Elephas maximus).

Grid layout

Mit jelent?

Egy láthatatlan háló, amely segít a szövegek, képek és egyéb elemek pontos elrendezésében.

Miért fontos?

Az oldal vizuális rendezettsége érdekében a rácsszerkezet biztosítja a harmóniát és az egyenletes arányokat.

A mamut (Mammuthus) az emlősök (Mammalia) osztályának ormányosok (Proboscidea) rendjébe, ezen belül az elefántfélék (Elephantidae) családjába tartozó régen kihalt nem.

A mamutoknak és az Elephas-fajoknak a nukleinsavas DNS-vizsgálata azt mutatta, hogy a két állatcsoport körülbelül 2,5-5,4 millió évvel ezelőtt vált ketté.

Az ormányosnem első képviselői, tehát a kora pliocén korszakban körülbelül 5 millió évvel ezelőtt jelentek meg, az utolsók pedig kb. 4000 évvel ezelőtt haltak ki.

Az emlősnem utolsó fajai a kőkorszak emberének kortársai voltak Euráziában és Észak-Amerikában. A csoport legközelebbi élő rokona az ázsiai elefánt (Elephas maximus).

Text flow (szövegfolyam)

Mit jelent?

A szöveg folyamatossága az oldalon, amelyet a sorhossz, a sortávolság és az igazítás befolyásol.

Miért fontos?

Az olvashatóság érdekében a szövegnek természetesen kell „folynia” az oldalon, hogy az olvasó könnyedén követhesse.

A mamut (Mammuthus) az emlősök (Mammalia) osztályának ormányosok (Proboscidea) rendjébe, ezen belül az elefántfélék (Elephantidae) családjába tartozó régen kihalt nem.

A mamutoknak és az Elephas-fajoknak a nukleinsavas DNS-vizsgálata azt mutatta, hogy a két állatcsoport körülbelül 2,5-5,4 millió évvel ezelőtt vált ketté.

Az ormányosnem első képviselői, tehát a kora pliocén korszakban körülbelül 5 millió évvel ezelőtt jelentek meg, az utolsók pedig kb. 4000 évvel ezelőtt haltak ki.

Az emlősnem utolsó fajai a kőkorszak emberének kortársai voltak Euráziában és Észak-Amerikában. A csoport legközelebbi élő rokona az ázsiai elefánt (Elephas maximus).

Címek és alcímek

Mit jelentenek?

Az oldal különböző részeit bevezető vagy kiemelő szöveges elemek.

Miért fontosak?

Az oldal struktúráját és a tartalom logikai tagolását biztosítják.

A mamut (Mammuthus)

elefánt-félékcsaládjába tartozó régen kihalt nem

A mamutoknak és az Elephas-fajoknak a nukleinsavas DNS-vizsgálata azt mutatta, hogy a két állatcsoport körülbelül 2,5-5,4 millió évvel ezelőtt vált ketté. Az ormányosnem első képviselői, tehát a kora pliocén korszakban körülbelül 5 millió évvel ezelőtt jelentek meg, az utolsók pedig kb. 4000 évvel ezelőtt haltak ki. Az emlősnem utolsó fajai a kőkorszak emberének kortársai voltak Euráziában és Észak-Amerikában. A csoport legközelebbi élő rokona az ázsiai elefánt(*Elephas maximus*).

A mamutoknak és az Elephas-fajoknak a nukleinsavas DNS-vizsgálata azt mutatta, hogy a két állatcsoport körülbelül 2,5-5,4 millió évvel ezelőtt vált ketté. Az ormányosnem első képviselői, tehát a kora pliocén korszakban körülbelül 5 millió évvel ezelőtt jelentek meg, az utolsók pedig kb. 4000 évvel ezelőtt haltak ki. Az emlősnem utolsó fajai a kőkorszak emberének kortársai voltak Euráziában és Észak-Amerikában. A csoport legközelebbi élő rokona az ázsiai elefánt(*Elephas maximus*).

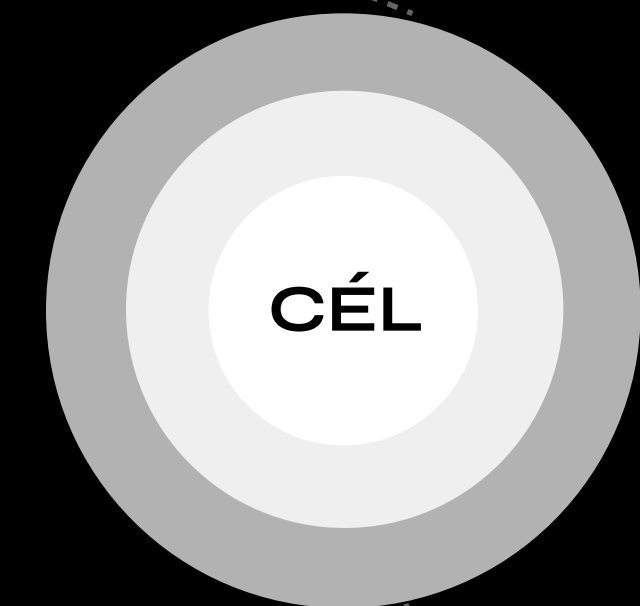
Font

A legkisebb építőelem

Hogyan válasszunk fontot?

Mindig a célnak megfelelő fontot válassz! Az ezt befolyásoló tényezők:

- célközönség
- hordozó felület
- egyéb grafikai környezet
- információ típusa, eredete



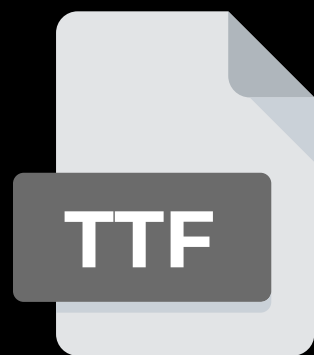
Nem fizetőeszköz

A font (magyarul betűfájl) egy digitális adatállomány, amely tartalmazza egy adott betűtípus vizuális megjelenését. Ez magában foglalja:

- Az egyes karakterek formáját (a-g, A-Z, 0-9, szimbólumok stb.).
- A tipográfiai tulajdonságokat, mint a vonalvastagság, magasság és dőlésszög.
- Az előre definiált beállításokat, mint a betűköz („kerning”) és a sorok közötti távolság („leading”).

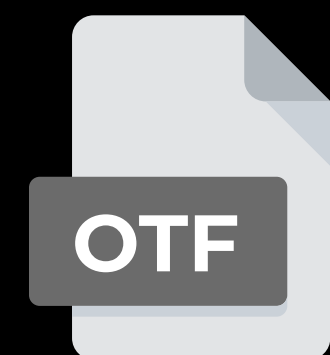
A font tehát nem csupán vizuális elem, hanem egy technikai eszköz is, amely biztosítja, hogy a szöveg megfelelően jelenjen meg különböző platformokon és eszközökön.

File formátumok



TrueType Fonts (TTF)

- Egyik legelterjedtebb formátum.
- Egyszerű sémát használ a karakterek megjelenítéséhez.
- Windows és Macintosh platformon is használható. Bármilyen méretre átméretezhető minőségromlás nélkül, és ugyanúgy néz ki nyomtatva, mint a képernyőn.
- Széleskörű támogatást élvez a legtöbb operációs rendszerben.



OpenType Fonts (OTF)

- A TTF továbbfejlesztett változata.
- Támogatja a fejlettebb tipográfiai funkciókat, pl. ligatúrákat, alternatív karaktereket.
- Tartalmazhat akár Bezier-görbét, így remélhetőleg olyan alakzatokat mutat, amelyekben a betűtípust eredetileg tervezték, és nem egy gyengébb minőségű konverziót.
- Kiváló választás professzionális tipográfiai munkákhoz.



Webfontok (WOFF, WOFF2)

- Kifejezetten online használatra tervezett formátumok.
- Optimalizáltak a gyors betöltés és webes kompatibilitás érdekében.



Bitmap Fonts (BDF)

- Régebbi formátum, amely pixelekkel definiálja a karaktereket.
- Kevésbé rugalmas, és nem ideális a modern kijelzőkön.

És ami a legfontosabb!

Esztétikai szabályok

Ne használj comic sans-t!

De tényleg. Soha. Légyszi.

Király! A végére értünk!

Van valami kérdésed? Tedd fel bátran!